

叶状体细长，末端三角形，叶状管细长。

触手的触丝体有一钟形膜包着，末端有1条细长丝状物。

采集地点 东海 (122°45'E—31°30'N)，1975年10月，高尚武等。

生活习性 主要栖息于高纬度海区。

地理分布 东海；大西洋的缅恩湾、乔治湾、爱尔兰、挪威、冰岛，地中海，北极。

(四) 纹水母科 *Nectalidae* Haeckel, 1888

Nectalidae Haeckel, 1888, *Rep. sci. res. H. M. S. Challenger Zool.*, 28: 249—251.

Nectalidae Moser, 1925, *Dtsch. südpol. Exped.*, 18: *Zool.*, 9: 435.

Nectalidae 陈清潮, 1983, 南海海洋生物研究论文集, 13页.

多营养体态长7—20 mm、顶端有1个短泡囊，囊内有辐射纵隔，茎管水母上体有2或4排泳钟体，下体着生有营养体、指状体和叶状体。叶状体细长，末端3个突起、中间突起特别长，每个营养体有分支触手。

本科只有1属1种。

VI. 纹水母属 *Nectalia* Haeckel, 1888

Nectalia Haeckel, 1888, *Rep. sci. res. H. M. S. Challenger Zool.*, 28: 251.

Nectalia Moser, 1925, *Dtsch. südpol. Exped.*, 18: *Zool.*, 9: 435.

Nectalia 陈清潮, 1983, 南海海洋生物研究论文集, 13页.

茎管水母上体由2排相反方向泳钟组成，触手刺胞囊末端有1条细长丝状物，茎管水母下体如朵花，叶状体大似花冠状。

8. 横纹水母 *Nectalia loligo* Haeckel, 1888

Nectalia loligo Haeckel, 1888, *Rep. sci. res. H. M. S. Challenger Zool.*, 28: 252—255.

Nectalia loligo Chun, 1897, *Ergebn. Plankton Exp.*, 2. k. b. : 37—39.

Nectalia loligo Vanhöffen, 1906, *Nord. Plankt.*, 5 (2): 29—31.

Nectalia loligo Bigelow, 1911, *Mem. Mus. Comp. Zool. Harv.*, 38 (2): 290—291.

Nectalia loligo Moser, 1925, *Dtsch. Südpol. Exped.*, 18: *Zool.*, 9: 435—436.

形态特征 浮囊体锥形，顶部有红色素点，囊内有4个垂直放射纵隔，把内腔分成4个放射囊。

泳钟体背、腹面侧扁、远端中部有1个方形凹陷，分成左右2个侧翼，侧翼末端呈方形截平，从侧面观，左右侧面三角形，泳囊占据整个泳钟2/3。泳囊背面观凹，腹面

观凸，背、腹辐管直，左右侧辐管形成3个弧形圈、然后与背、腹管相接，最后在泳囊口与环管相接（图30）。

叶状体细长，胶质发达，腹面凹、背面凸，中间有1个突出脊棱，叶状管约与叶状体等长，叶状体末端有3个显著突起，其中间1个突起特别长。

触手体有许多触手分支，每1个触手分支包括1条长的茎柄，1个大的刺胞囊和1条简单小的末端丝状物。

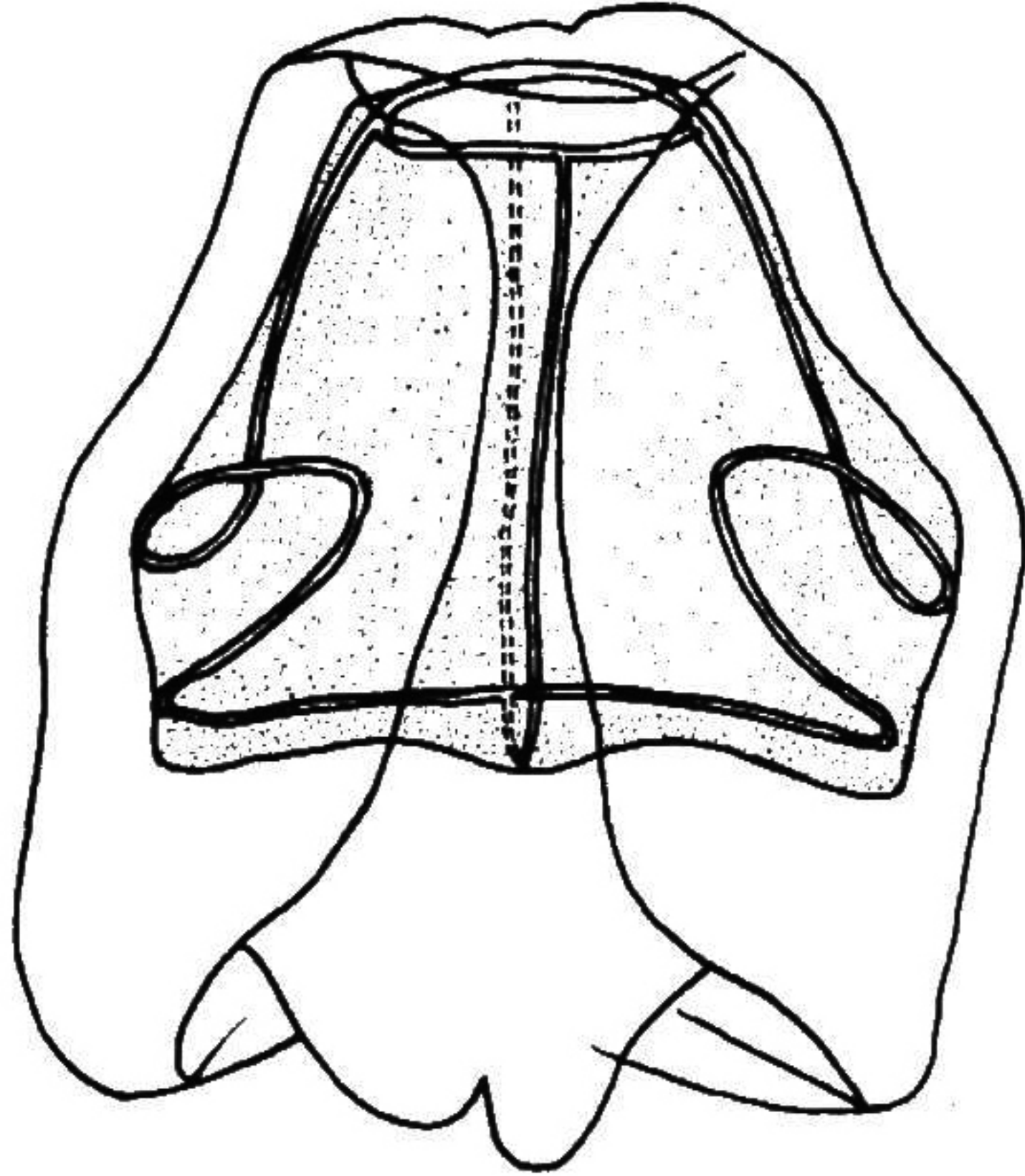


图30 横纹水母 *Nectalia loligo* Haeckel

采集地点 南海珠江口外，1960年10月，朱长寿等；中沙群岛，1974年11月，陈清潮等。

生活习性 南海秋、冬季出现于中沙群岛周围海区，数量少。分布可及3000m，主要生活于100m下层。

地理分布 南海；大西洋的卡那列群岛、百慕大、冰岛南部。

(五) 红环水母科 Pyrostephidae Moser, 1925

Pyrostephidae Moser, 1925, *Dtsch. Südpol. Exped.*, 18: Zool., 9: 436.

Pyrostephidae Totton et Bargmann, 1965, *Trustees of The British Museum London*, 76.

多营养体态浮囊体细长，顶端无色素点，泳钟体碟形或桃形（背、腹面观），泳囊